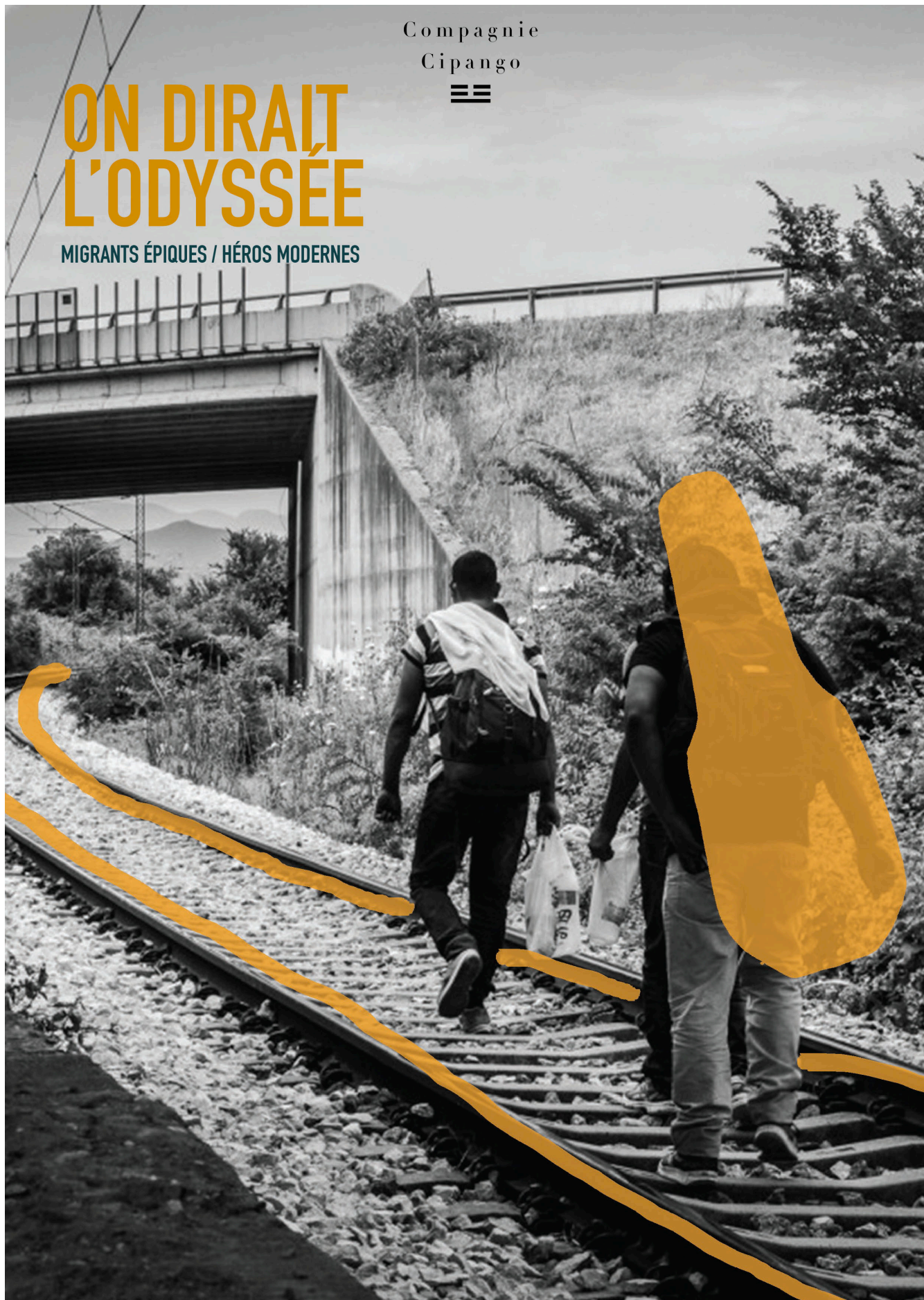


Compagnie
Cipango



ON DIRAIT L'ODYSSÉE

MIGRANTS ÉPIQUES / HÉROS MODERNES



ON DIRAIT L'ODYSSÉE

MIGRANTS ÉPIQUES / HÉROS MODERNES

Texte original et mise en scène de Yeelem Jappain
Conseils dramaturgiques de Loïc Renard

Spectacle à partir de 12 ans
Durée : 1h30

Avec :

Hélène Bressiant
Hugo Brunswick
Lazare Minoungou
Julie Roux
Yacouba Sawadogo
Emmanuel Tina Asseng

Création et régie lumière :
Thomas Rizzotti

Création et régie son :
Romain Supe

Scénographie :
Paquita Milville

Musique originale :
The Mothers of Love

Conseils chorégraphiques :
Frédéric Cellé

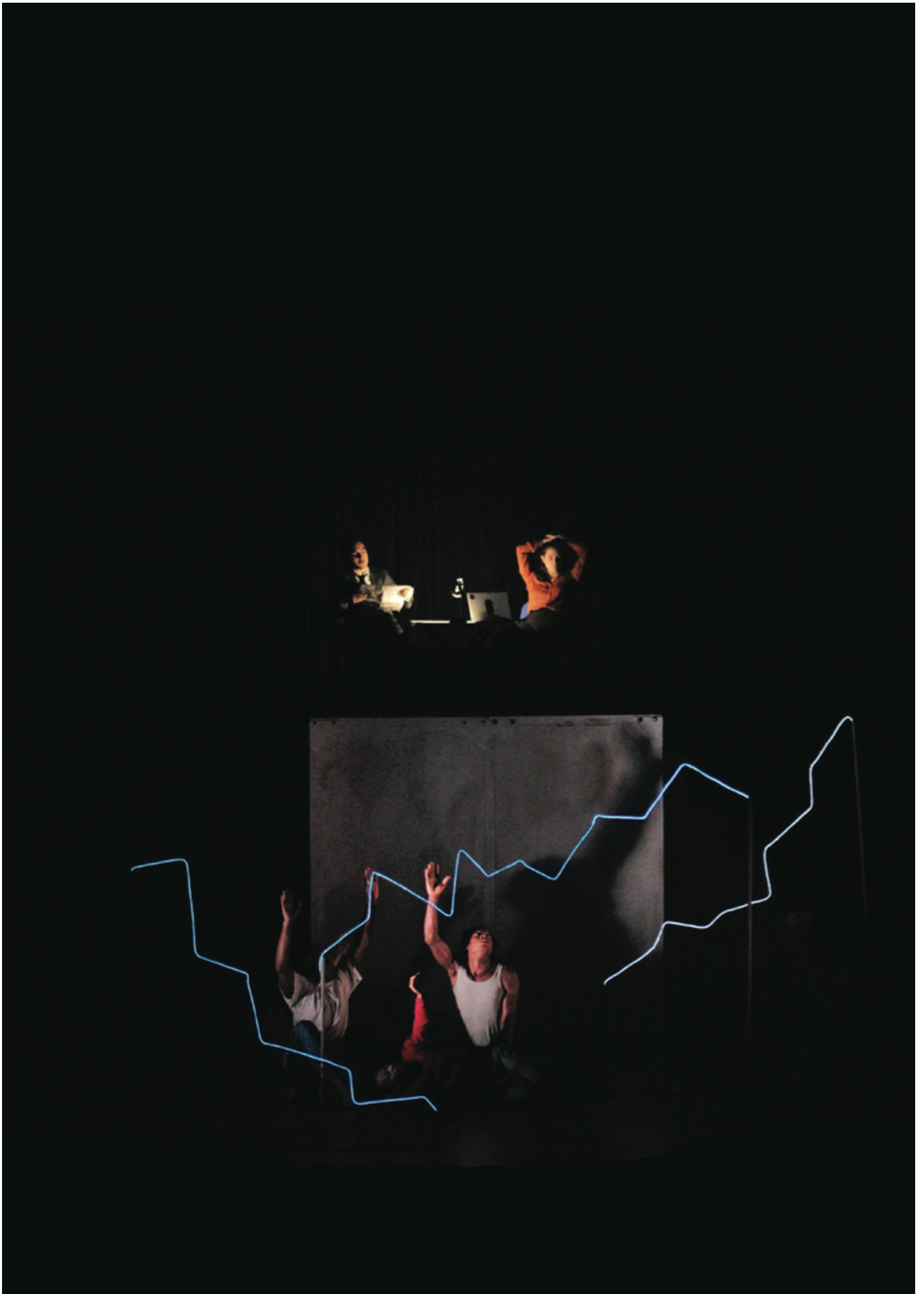
Le spectacle s'est monté avec le soutien de



Communauté de communes
Bazois Loire Morvan



RÉGION
BOURGOGNE
FRANCHE
COMTÉ



ON DIRAIT L'ODYSSÉE

On dirait l'Odyssee est une histoire de migrants.

Les migrants...

On les voit à la télé, mourir sur des radeaux surchargés. On entend des chiffres abstraits: nombre de noyés, nombre de nouvelles entrées sur le territoire... Mais ils restent souvent une masse anonyme, et pour beaucoup effrayante. On s'intéresse peu à leur histoire personnelle, contrairement à celle si lointaine mais si familière d'Ulysse, le héros de l'Odyssee: première épopée « individuelle » de l'Europe. Et pourtant, elles se ressemblent beaucoup ces histoires...



La pièce veut les rapprocher, les comparer, les raconter ensemble.

En empruntant d'un côté à Homère, de l'autre à l'actualité, nous suivons le voyage de Selim, ses rencontres et ses traversées. Selim est en quelque sorte l'Ulysse que l'Europe ne veut, ou ne sait pas voir.

Les spectateurs font l'aller-retour entre les aventures de Selim le migrant et celles du héros de l'Odyssee. Comme Ulysse, Selim affronte les pires dangers sur la mer, et des tempêtes sans pitié président à sa destinée. Comme Ulysse, la dureté du voyage modifie son apparence et le rend méconnaissable. Comme Ulysse il vit des expériences nouvelles, perd ses illusions.

Sur mer, sur terre ou dans les airs, notre héros - en marchant sur les pas d'Ulysse aux mille ruses - écrit sa propre histoire.

L'Odysée Contée (petite forme)

En abordant ce projet et cette thématique il nous semblait essentiel d'aller à la rencontre du plus grand nombre. Nous avons donc créé une petite forme basée sur l'oralité, très légère techniquement et qui peut s'adapter à toutes sortes d'espaces : bibliothèque, école, salle des fêtes...

L'Odysée Contée est une fausse conférence loufoque de 35 minutes sur le thème des Grands Voyageurs, qui nous permet d'exposer la problématique de notre spectacle *On Dirait l'Odysée*, d'en aborder les thèmes principaux et d'en présenter quelques scènes.

Ainsi *L'Odysée Contée* invite les habitants d'un territoire à se déplacer pour venir voir la grande forme: *On Dirait l'Odysée*.

Attention, cette petite forme n'est en aucun cas un extrait ou une version raccourcie du spectacle mais bien une création, un spectacle présentant un autre style théâtral, une humeur et une énergie différentes.

Les ateliers (scolaire ou tout public)

Toujours dans l'optique de sensibiliser le public aux problématiques abordées dans notre spectacle ainsi qu'au mythe d'Ulysse, nous proposons des ateliers et des rencontres destinés à toute sorte de public.

Ces ateliers comprennent de la pratique théâtrale autour du spectacle, en fonction de l'âge et de l'expérience. Il peut s'agir d'exercices simples en lien avec les thématiques du spectacle, d'un travail de scènes issues de la pièce ou d'autres variations adaptées au public concerné.

Nous abordons aussi la réécriture et le théâtre plus largement (la pratique artistique, les différents corps de métier existants et les aspects techniques). Pour cela nous proposons des ateliers de sensibilisation à la technique (lumière et son), des ateliers autour de l'activité de réécriture, des rencontres autour de l'Odysée et de la thématique de la migration.

Il est possible aussi de faire des visites pendant les temps de montages et d'organiser des bords plateau à l'issue de la représentation.

Les portraits sonores (Des odyssees, récits de voyage contemporain)

Lors du travail de préparation à l'écriture du spectacle, Yeelem Jappain a voulu approfondir ses connaissances de la thématique en rencontrant des personnes ayant vécu un voyage migratoire. Elle a interviewé Mahamadou, Fabien, Halassan et Simranjit sur leur propre Odysée, en collaboration avec Romain Supe, régisseur son. Il en résulte une galerie de quatre portraits sonores, accompagnés d'une carte matérialisant les chemins parcourus.

Ce projet veut mettre en avant des histoires individuelles, des voix et des parcours uniques pour présenter un contrepoint à l'image de masse informe et dangereuse véhiculée par les médias au sujet de la migration et des migrants. Ces portraits peuvent être exposés en libre écoute sur le lieu de représentation et/ou ailleurs.





Yeelem Jappain // *texte et mise en scène*

Après des cours au Conservatoire du XIIIème arrondissement de Paris et une formation professionnelle au QG auprès d'Yves Pignot, elle tourne dans de nombreux films pour le cinéma (notamment *Ceux qui restent* d'Anne Le Ny où sa prestation auprès de Vincent Lindon lui vaudra une pré-sélection pour le César du Meilleur espoir féminin en 2008) ou pour la télévision (*Cigarettes et bas nylons* de Frédéric Cazeneuve ou encore *Les Mauvais jours* de Pascale Bailly...) Elle tient actuellement le rôle de Val dans la série *Candice Renoir*, diffusé sur France 2.

C'est avec la Compagnie Cipango qu'elle commence sa carrière théâtrale. D'abord en tant que comédienne (*On ne badine pas avec l'amour* en 2010, *George Dandin* en 2011, *Peter Pan ou l'enfant qui ne voulait pas grandir* en 2013), puis en tant que metteuse en scène avec *Le Ventre de la Mer* d'Alessandro Baricco en 2013. C'est avec passion qu'elle se lance à nouveau dans l'aventure avec le projet de *On dirait l'Odyssée*.



Loïc Renard // *assistant à la mise en scène et conseils dramaturgiques*

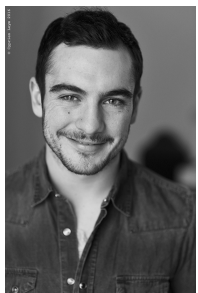
Après des études de Lettres Classiques, il intègre le Conservatoire National Supérieur d'Art Dramatique de Paris. Depuis 2013, il a travaillé sous la direction de Pauline Bayle, Anne-Laure Liégeois, Sylvain Levitte, Patrick Sommier, Jean-René Lemoine, Basile Lacoëuilhe et Yeelem Jappain (pour *Le ventre de la Mer*.)

Il traduit et met en scène *Hot House*, d'Harold Pinter, « coup de cœur » des critiques au Prix Théâtre 13 / Jeunes metteurs en scène 2015. Il participe à plusieurs reprises à l'émission *Nuit noire/Nuit blanche* de Patrick Liégibel sur France Inter, et a également tourné dans plusieurs courts métrages.



Hélène Bressiant // *comédienne*

Après une formation à l'école du Studio d'Asnières, Hélène rentre au Conservatoire National Supérieur de Paris en 2010. Elle y travaille au contact de professeurs et d'intervenants tels que Philippe Duclos, Gérard Desarthes, Caroline Marcadé, Yvo Mentens, Mario Gonzales, Jean-Paul Wenzel et Sandy Ouvrier. Depuis, elle a joué dans *Bérénice* de Yannick Landrein, *Peter Pan ou l'enfant qui ne voulait pas grandir* d'Etienne Durot (Compagnie Cipango) *Ivan Off* d'Heidi-Eva Clavier, *On ne l'attendait pas!* de Jorge Lavelli, *Les specialists*, série de performances d'Emilie Rousset, et récemment avec le Jackie Pall Theater Group pour différents spectacles en France et au Chili.



Hugo Brunswick // *comédien*

Formé à l'école Jean Perimony et aux méthodes de l'actor's studio par Robert Castle, Hugo débute ce métier à l'âge de 12 ans. Il tourne dans de nombreuses fictions pour la télévision notamment dans *Diane, femme flic*. Il a fait quelques apparitions au cinéma dans les films d'Olivier Baroux et Richard Berry. Il fait partie de la promotion 2014 des talents Cannes Adami, et tourne dans le court métrage d'Olivia Ruiz *Où elle est maman?* Il joue dans *Archipel Marie N'Diaye* de Georges Lavaudant qui sera bientôt repris Théâtre des Bouffes du Nord. Il écrit et réalise son premier court métrage en novembre 2015, actuellement en postproduction pour le concours du Nikon Film Festival.



Lazare Minoungou // comédien

Influencé par des comédiens comme Sotigui Kouyaté, Amadou Bourou ou Jean Drèze, qui furent aussi ses maîtres, il exerce son art tant en Afrique qu'en France. Originaire du Burkina Faso, il joue avec diverses compagnies pour des scènes d'ici et d'ailleurs et au cinéma dans *Jeunesse* de Julien Samani ou encore *La vie de château* de Cédric Ido... Il est aussi conteur et auteur de scénarios dont un primé par le CNC.



Julie Roux // comédienne

Julie est sortie diplômée du Conservatoire National Supérieur d'Art Dramatique de Paris en 2009. Lors de sa formation elle a notamment travaillé avec Nada Strancar, Dominique Valadié, Yann Joël Collin...

Au théâtre, elle a travaillé avec plusieurs compagnies, sous la direction de metteurs en scène comme Gilles Bouillon (*Un chapeau de Paille d'Italie*), Nasser Djemaï (*Immortels*). En 2015, elle intègre les spectacles de la compagnie Lynceus. Elle est dirigée par Lena Paugam dans deux spectacles qui se sont créés au T2G de Gennevilliers. Elle a également été dirigée par Vincent Menjou Cortès dans *Tite et Bérénice* au Théâtre National de Bayonne. Elle intègre la Compagnie Cipango en 2014 et crée, avec Etienne Durot, le spectacle *Entre les Pages* puis en 2016, elle adapte et met en scène *Gros Câlin* de Romain Gary.



Yacouba Sawadogo // comédien

Yacouba a d'abord multiplié les expériences au Burkina Faso (cultivateur, apiculteur, maçon, tapissier...). Alors qu'il était porteur d'eau, il rencontre la compagnie Les Grandes Personnes en 2002 qui le forme à la manipulation et à la fabrication de marionnettes géantes. Depuis 2005, il participe régulièrement à des parades dans différents pays du monde entier. En tant que comédien il a notamment joué dans *Koute Chante* de Mimi Barthélémy, mis en scène par Pauline Decoulhac en 2012. Il anime également des ateliers autour de la marionnette.



Emmanuel Tina Asseng // comédien

Très jeune, Emmanuel se plonge dans l'univers du conte, de la musique et des traditions ancestrales africaines. Il est alors remarqué par des troupes professionnelles et les intègre avant son entrée à l'Université. Au cours de sa licence en Arts du spectacle, il travaille sur plusieurs projets avec la Télévision Nationale du Cameroun et intègre plusieurs spectacles qui tournent sur les festivals africains et les scènes francophones. C'est ainsi qu'il rencontre la troupe strasbourgeoise des Acteurs de Bonne fois et participe à la création de la pièce *Ubu Roi* qui fera une tournée européenne et africaine. En France il joue dans *Histoire sans fin* de la compagnie l'Arbre en Fleurs, *La reine Pokou* de la compagnie Le théâtre du Même Nom et le court-métrage *bleu Horizon* de Philippe Meyer. Il anime également des ateliers de contes et de théâtre pour enfants, adolescents et adultes, au cours desquels il révèle parfois quelques secrets des arts oratoires africains.

« ON DIRAIT L'ODYSSÉE »

Écrit et mis en scène par Yeelem Jappain

Durée du spectacle 1h30

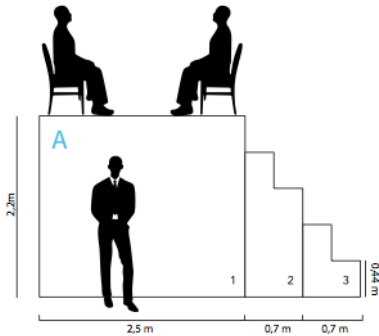
Veillez à entrer en contact avec les techniciens du spectacle afin de leur communiquer les plans et la documentation technique du lieu d'accueil au plus tard 10 jours avant la représentation.

CONTACTS

LUMIÈRE	Thomas Rizzotti	06 87 37 50 70 // tomarizzo@gmail.com
SON	Romain Supe	06 87 16 30 91 // romainsupe@gmail.com
PLATEAU	Laurent Gilles	06 18 91 86 59
ADMINISTRATION	Céline Develle	06 03 35 99 01 // compagnie.cipango@gmail.com

DÉCORS

Arrivée des décors par véhicule utilitaire 15m3, prévoir 2 personnes pour le chargement et le déchargement du décors. Module cubique sur roulette 2m20 x 2m50, meubles, accessoires, costumes.



ESPACE SCENIQUE (dimensions minimum)

- Ouverture : 8m au cadre
- Profondeur : 7m fond noir / nez de scène.
- Hauteur sous perche : 5m50
- Cadrage : à l'italienne
- Fond noir
- Sol : plancher en bois, **pas de tapis de danse**

COULISSES ET RÉGIE (son et lumière)

- Éclairage discret cour, jardin, lointain et circulations
- Portant avec cintres jardin et cour
- 4 chaises jardin et cour
- régie en salle
- 1 direct 220v avec triplette et 1 éclairage discret

MONTAGE ET DÉMONTAGE

Avec : 1 régisseur plateau, 1 régisseur lumière et 1 régisseur son

2 services de 4h : pour déchargement, cadrage, implantation décors, réglages, conduite lumière et son, raccords avec les comédiens.

½ service de 2h : pour démontage décors et chargement décors.

SON (Contacter le régisseur son)

- 1 système de diffusion stéréo façade et retours adapté à la salle.

LUMIÈRES (un plan de feu sera fourni)

Des modifications sont envisageables en fonction de la configuration de la salle d'accueil.

Impératifs :

- Le plan de feu doit être implanté, patché, gélatiné et le noir total doit être réalisable à l'heure d'arrivée de l'éclairagiste.
- Le plateau et les coulisses doivent être totalement dégagés.
- Prévoir un éclairage public graduable.

- 1 jeu d'orgue à mémoire type avab

- Gradateurs 24 x 2Kw

- 6 Découpes 1Kw type 614sx

- 8 PC 1Kw

- 8 PAR 64 cp62

- 4 platines pour projecteur au sol

- 4 pieds projecteur

- LEE FILTERS : 147 / 200 / 201 / 202 / 203 / 205 / 206 / 711

- ROSCO diffuseur : 114 / 119 / 132

LOGES (pour 10 personnes)

- Avec :**
- Point d'eau et WC, savon et serviettes de toilette
 - Miroir plein pied, portant avec cintres et chaises
 - Fer et table à repasser
 - Douche (si possible)

CATERING (pour 10 personnes)

Servi à proximité de la loge .

Petites bouteilles d'eau, boissons fraîches, café, thé, gâteaux, fruits frais, fruits secs etc...

CONDITIONS DE TOURNÉE

Vous pouvez contacter Céline Develle pour avoir un devis ou discuter des conditions financières suivant votre projet.

Le spectacle peut être accompagné d'atelier scolaire et/ou tout public ainsi que la petite forme *L'Odysée Contée*.

Les défraiements transport, hôtel et repas sont à la charge de l'organisateur:

Nombre de personnes: 11 (6 comédiens, 3 techniciens, 1 metteur en scène, 1 chargée de diffusion)

Transport: location camion 15m3 + train

Hébergement: 3 chambres simples et 4 chambres doubles (avec lits séparés)
L'équipe technique arrivera systématiquement la veille.

Repas: prévoir 3 repas la veille et 11 repas le midi et le soir de la représentation.
L'équipe mange de tout et surtout les plats locaux !

Les défraiements peuvent changer suivant la distance et l'heure d'arrivée de l'équipe.

Pour nous joindre

Yeelem Jappain (contact artistique)

06 71 39 80 72

Céline Develle (contact diffusion)

06 03 35 99 01

compagnie.cipango@gmail.com

www.compagnie-cipango.com